



Telepítési leírás

Hidraulikus, csuklókaros ajtóbehúzókhöz

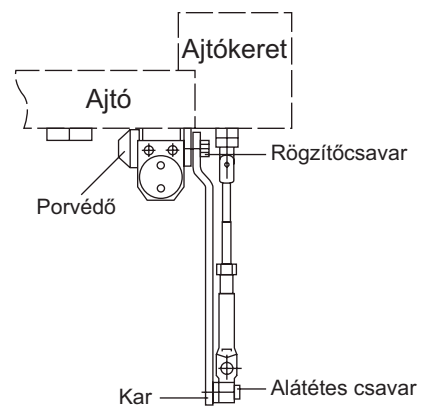
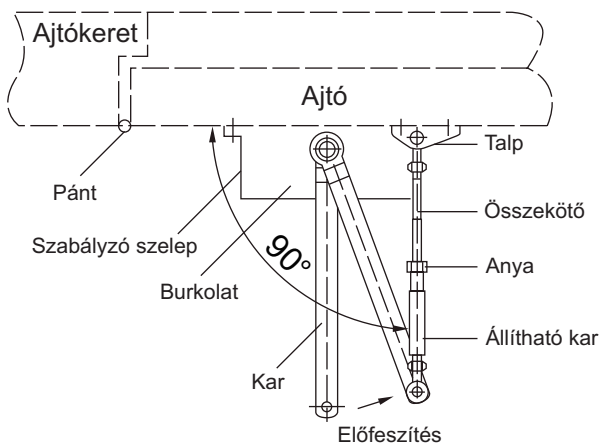
3022AW, 3023AW, 5012AD, 5012AW, 5022AD, 5022AW, 5023AD, 5023AW, 5033AD, 5033AW, 5034AW, 5044AW, 5044BW, 5045AW, 6033AW, 7022AD, 7022AW, 7023AD, 7023A, 7044AW, 7044BW, 7055AW, 7055BW, 7056AW, 7056BW, X5055AW, X5055BW, X5056AW, X5056BW

I. Ajtóbehúzó függőleges szerelése az ajtón kívül vagy belül

1. A szerelési igénytől függően (ajtón kívül vagy belüli szerelés) vágja ki a megfelelő sablont, rögzítse az ajtóra és a keretre, majd fúrja ki a rögzítőlyukakat.
2. Erősítse az ajtóbehúzó fődarabját az ajtóra vagy a keretre a kifúrt lyukra és rögzítse szilárdan, úgy, hogy a szelep az ajtópánt irányába álljon.
3. Csavarozza szét a csuklót és rögzítse a talpat az ajtóra vagy a keretre.
4. A kar másik részét rögzítse a behúzó tengelyére.
5. A kart feszítse elő a kívánt mértékig és csavarozza össze a csuklót (a kar hossza állítható a rúd csavarozásával és rögzíthető az anya rászorításával).
6. A porvédőt tegye a nem használt tengelyvégre.

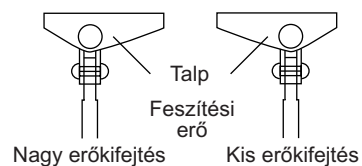
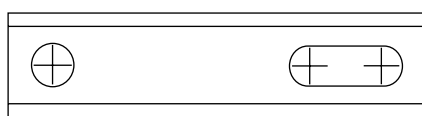
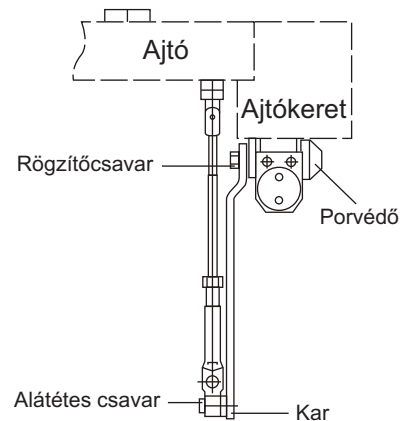
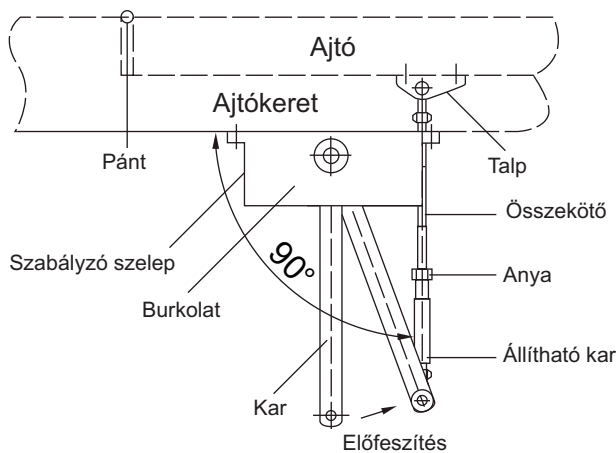
FÜGGŐLEGES SZERELÉS AJTÓN BELÜL

A termék dobozában található gyári leíráson szereplő sablont helyezze az ajtón belül a jobb oldalra vagy a bal oldalra függőlegesen és szimmetrikusan.

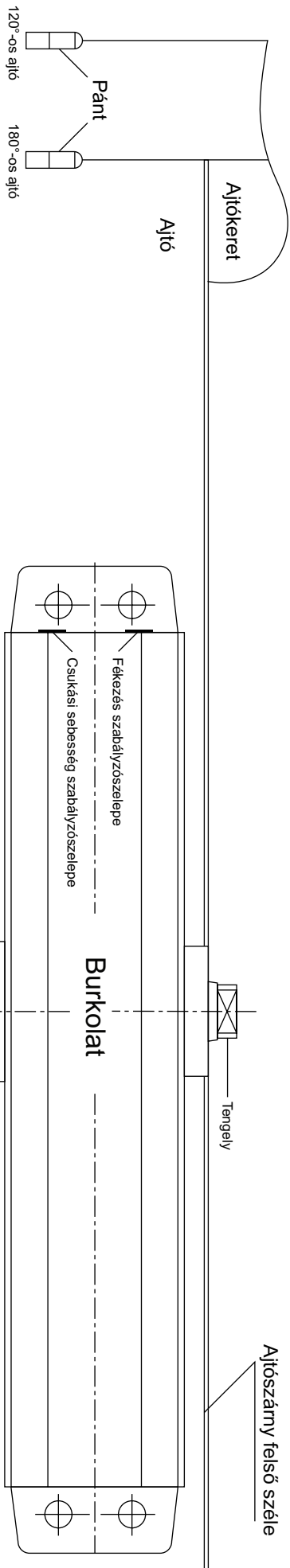


FÜGGŐLEGES SZERELÉS AJTÓN KÍVÜL

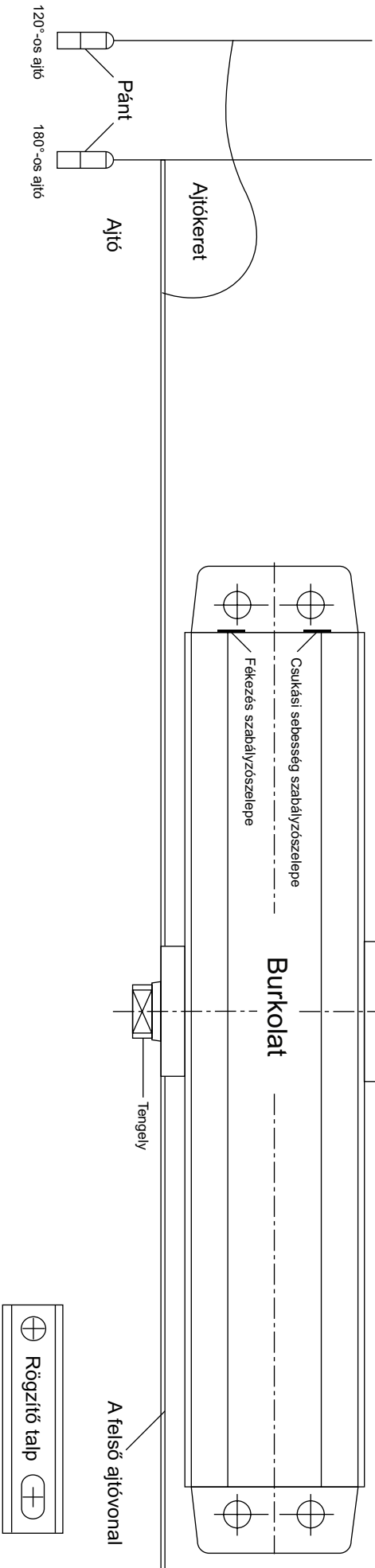
A termék dobozában található gyári leíráson szereplő sablont helyezze az ajtón kívül a jobb oldalra vagy a bal oldalra függőlegesen és szimmetrikusan.



Függőleges szerelés ajtón belül



Függőleges szerelés ajtón kívül

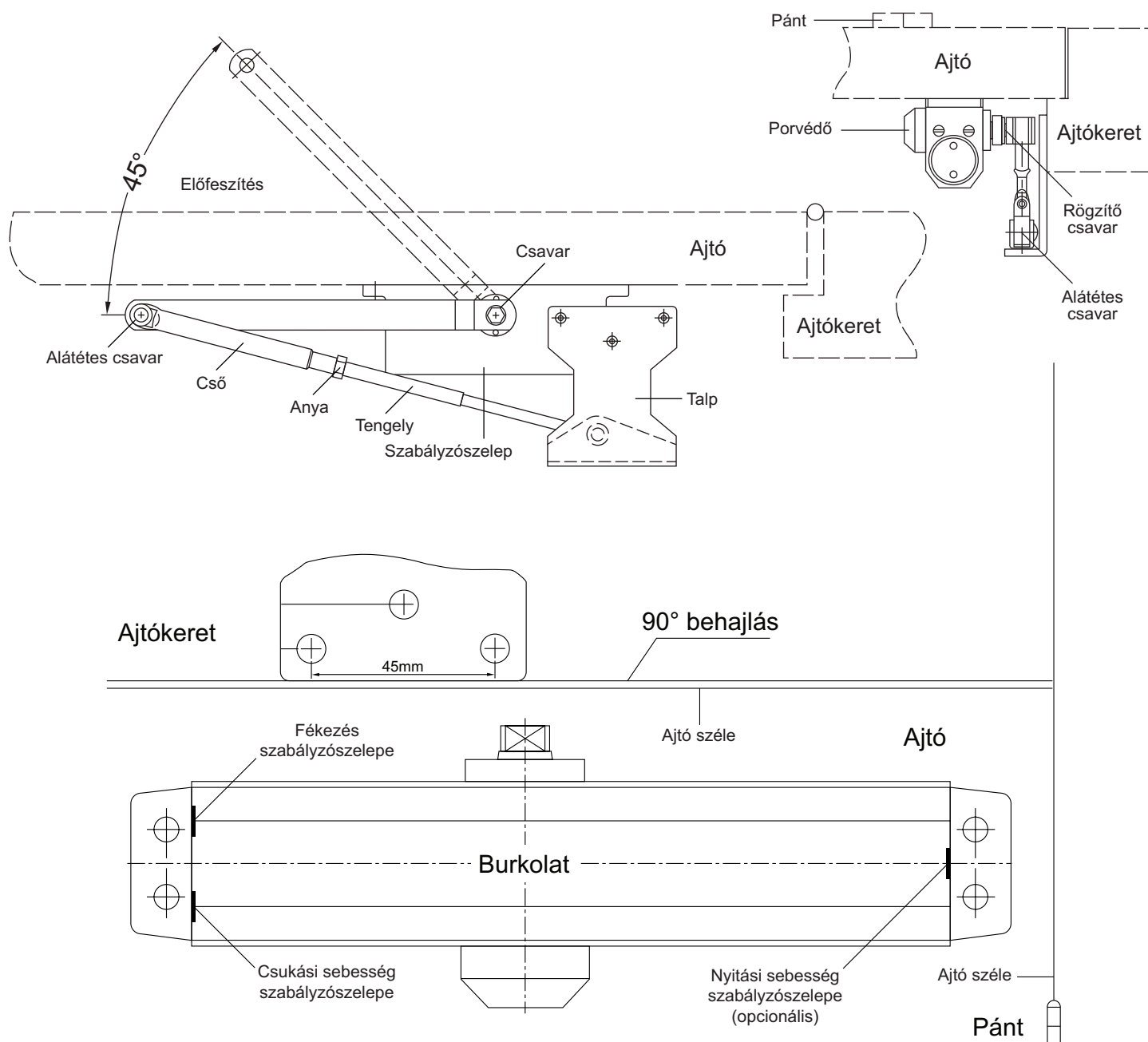


II. AJTÓBEHÚZÓ EGY SÍKBA SZERELÉSE AZ AJTÓN KÍVÜL

1. A szerelési igénytől függően vágja ki a megfelelő sablont, rögzítse az ajtóra és a keretre, majd fúrja ki a rögzítőlyukat.
2. Erősítse az ajtóbehúzó fődarabját az ajtóra vagy a keretre a kifúrt lyukra és rögzítse szilárdan, úgy, hogy a szelep az ajtópánttal ellenkező irányba álljon.
3. A talp által adott tengelypont ajtón kívüli állásában rögzítse a talpat a keretre.
4. A kar csavaros részét rögzítse a talp tengelyére.
5. A kart 45°-os állásba fordítva (lásd: ábra) rögzítse a négyzetes tengelyvégre.
6. Az előfeszített kar az ajtót a fődarabbal párhuzamos állásba csukja. A kar hosszát állítsa be a rúd csavarozásával, majd rögzítse az anya rászorításával.
7. A porvédőt tegye a nem használt tengelyvégre.

EGY SÍKBA SZERELÉS

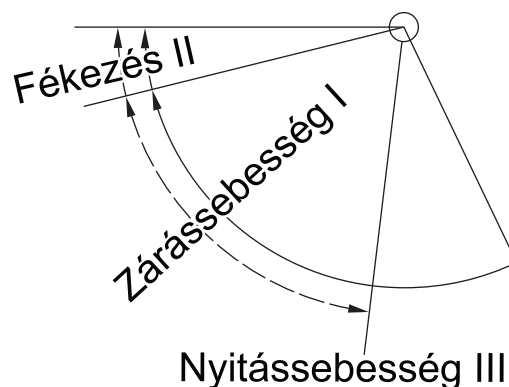
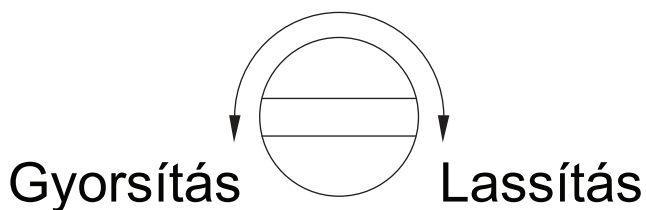
A termék dobozában található gyári leíráson szereplő sablont helyezze az ajtón kívül a jobb oldalra vagy a bal oldalra szimmetrikusan.



III. AJTÓBEHÚZÓ SEBESSÉGÉNEK BEÁLLÍTÁSA

Órajárással egyező forgatás: sebesség csökkentése.

Órajárással ellenkező irányú forgatás: sebesség növelése.



IV. Megjegyzés

1. Az ajtóbehúzó automatikusan csukja az ajtót, a csukódást erőltetni nem szabad.
2. Fél hónapi használat után minden csavart utána kell húzni.
3. Téli/nyári időszakban szükség lehet a sebesség újraállítására.
4. Ne fordítsa el a négyzetes tengelyvéget felszerelés előtt.
5. A kar szerelésénél ne üsse meg a négyzetes tengelyvéget.



1141 Budapest, Fogarasi út 77. 1095 Budapest, Mester u. 34.
Tel.: *220-7940, 220-7814, 220-7959, Tel.: *218-5542, 215-9771, 215-7550,
220-8881, 364-3428 Fax: 220-7940 216-7017, 216-7018 Fax: 218-5542
Mobil: 30 531-5454, 30 939-9989 Mobil: 30 940-1970, 20 949-2688

www.ode.hu

E-mail: info@delton.hu Web: www.delton.hu